

연수국가: 호주, 뉴질랜드

연수기간: 2024. 5. 11.~5. 18.

믿음과 신뢰로

군민의 꿈을 실현하는 단양군의의회

— 2024년 단양군의의회 —
공무국외연수 보고서

2024. 5.



단양군의의회

목 차

1. 연수개요	1
2. 연수일정	2
3. 연수국가 개요	3
4. 공식기관 방문 활동	4
■ 컴벌랜드 시의회(Cumberland City Council)	4
■ 펜리스 시의회(Penrith City Council)	8
■ 타카니니 로지 노인요양원(Takanini Lodge)	12
5. 관광지, 도시기반시설 비교 시찰 활동	15
■ 블루마운틴스 국립공원(Blue Mountains National Park)	15
■ 시드니(Sydney)	18
■ 로토루아(Rotorua)	22
6. 국외연수 느낀 점(별첨)	25

— 2024년 단양군의회 —

공무국외연수 보고서

1 연수개요

연수국가: 호주, 뉴질랜드

연수목적

- 지방의회 운영방식을 비교·분석하고, 도시재생정책 모범사례를 벤치마킹하기 위해 시의회 공식방문
- 고령사회 대비 노인복지 증진 방안을 모색하기 위해 선진 노인복지 시설 견학
- 지역특화 관광산업 활성화 방안을 탐구하기 위해 관광지, 도시기반 시설 비교 시찰

연수기간: 2024. 5. 11.(토)~5. 18.(토)/ 6박 8일

연수인원: 10명(의원 7명, 공무원 3명)

소 속	직 위	성 명	비 고
단양군의회	의 장	조성룡	
	부 의 장	김혜숙	
	의 원	김영길	
	의 원	장영갑	
	의 원	강미숙	
	의 원	오시백	
	의 원	이상훈	
의회사무과	의사팀장	최성근	
	주 무 관	김명환	
	주 무 관	이동현	

2

연수일정

일자	출발지	도착지	연수 장소	연수 내용
5.11. (토)	한국 (인천)	호주 (시드니)	-	<ul style="list-style-type: none"> 출국
5.12. (일)	호주 (블루마운틴스)		블루마운틴스 국립공원	<ul style="list-style-type: none"> 생태관광 체험 <ul style="list-style-type: none"> 단양지질공원 생태관광 활성화 방안 탐구
5.13. (월)	호주 (시드니)		오페라하우스, 달링하버 등	<ul style="list-style-type: none"> 해양관광형 도시기반시설 시찰 <ul style="list-style-type: none"> 관광형 도시기반시설 확충 방안 탐구
5.14. (화)	호주 (컴벌랜드, 펜리스)		컴벌랜드 의회, 펜리스 의회	<ul style="list-style-type: none"> (공식방문)컴벌랜드 시의회 방문 <ul style="list-style-type: none"> 의회운영 방식 비교·분석 (공식방문)펜리스 시의회 방문 <ul style="list-style-type: none"> 도시재생정책 모범사례 벤치마킹
5.15. (수)	호주 (시드니)	뉴질랜드 (오클랜드)	-	<ul style="list-style-type: none"> 국가 간 이동
5.16. (목)	뉴질랜드 (로토루아)		레드우드 수목원, 마오리 민속촌 등	<ul style="list-style-type: none"> 지역자원 활용형 도시기반시설 시찰 <ul style="list-style-type: none"> 지역자원 관광화 모범사례 벤치마킹
5.17. (금)	뉴질랜드 (해밀턴, 오클랜드)		타카니니 로지 노인요양원	<ul style="list-style-type: none"> (공식방문)타카니니 로지 노인요양원 견학 <ul style="list-style-type: none"> 고령사회 대비 노인복지 증진 방안 모색
5.18. (토)	뉴질랜드 (오클랜드)	한국 (인천)	-	<ul style="list-style-type: none"> 귀국

호주(Commonwealth of Australia)

- 수 도: 캔버라
- 면 적: 769만 km²
- 기 후: 온화한 대륙성 기후
- 인 구: 2,598만 명
- 민 족: 앵글로색슨족(80%), 아시아계·원주민 등(20%)
- 언 어: 영어
- 종 교: 기독교(44%), 무교(39%), 기타(17%)
- 정치체제: 입헌군주제, 의원내각제
- 의회구성: 양원제(상원 76석/ 하원 151석)
- 국내총생산(GDP): 17,900억 \$ (1인당: 66,410 \$)

뉴질랜드(New Zealand)

- 수 도: 웰링턴
- 면 적: 27만 km²
- 기 후: 해양성 기후
- 인 구: 508만 명
- 민 족: 유럽계(74%), 마오리계(15%), 아시아계(12%), 남태평양계 (7%)
- 언 어: 영어, 마오리어
- 종 교: 개신교(35%), 가톨릭(13%), 무교(48%)
- 정치체제: 입헌군주제, 의원내각제
- 의회구성: 단원제(123석)
- 국내총생산(GDP): 2,419억 \$ (1인당: 47,210 \$)

4

공식기관 방문 활동

가. 컴벌랜드 시의회(Cumberland City Council)

□ 방문개요

- 일 자: 2024. 5. 14.(화)
- 장 소: 16 Memorial Avenue, PO Box 42 Merrylands NSW 2160
- 목 적: 시의회 운영방식 비교·분석
- 참 석 자: Christina Halligan(담당 직원) 외 2명
- 진행순서: 브리핑 청취 → 질의응답 → 기념촬영

□ 활동사진



컴벌랜드 시의회 방문



브리핑 청취(시의회 운영방식)



질의응답



기념촬영

□ 조직형태

○ 기관통합형(시의원 시장 겸직)

구 분	역 할	선출방식	임 기
시의원	정책 심의·결정	선호투표제*(5개 지역구/ 15명 선출)	4년
시 장	정책 집행	<u>시의원 호선</u> (시의회 정기회의)	2년

□ 조직현황

○ 시의회위원회(7개)

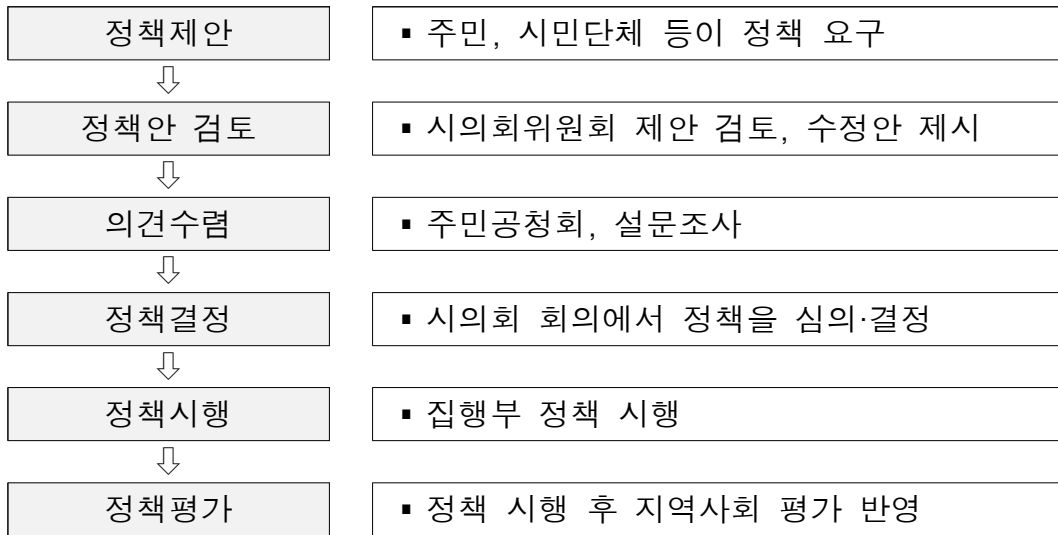
위 원 회	주요 업무
Community Advisory Committees(지역사회자문위원회)	<ul style="list-style-type: none"> 문화예술, 행사, 안전, 범죄, 다문화, 청소년, 녹지 등 각종 지역사회 현안 자문
Audit Risk and Improvement Committee (감사위험개선위원회)	<ul style="list-style-type: none"> 시정 감사, 재무 보고, 위험 관리
Local Traffic Committee(지역교통위원회)	<ul style="list-style-type: none"> 교통시설물 유지보수, 교통제한시설 관리
Cumberland Property Committee(컴벌랜드재산위원회)	<ul style="list-style-type: none"> 시의회 소유 부동산(건물) 관리
Wentworthville Community Garden Section 355 Committee (웬트워스빌커뮤니티가든섹션355위원회)	<ul style="list-style-type: none"> 정원시설 운영
Local Parks and Facilities Committee (지역공원시설위원회)	<ul style="list-style-type: none"> 공원시설 관리
Cumberland Heritage Committee(컴벌랜드유산위원회)	<ul style="list-style-type: none"> 유적지, 원주민 유물 등 보존

○ 집행부서(5개)

부 서	주요 업무
City Services(도시서비스)	<ul style="list-style-type: none"> 공공시설 관리, 폐기물 처리, 공원 관리
Community and Culture(지역사회문화)	<ul style="list-style-type: none"> 문화예술, 행사, 다문화 지원, 지역단체 지원
Corporate Performance(기관성과)	<ul style="list-style-type: none"> 계획수립, 성과 관리·평가
Environment and Planning(환경계획)	<ul style="list-style-type: none"> 도시계획, 환경보호, 자원관리, 개발허가
Governance and Risk(감시위험)	<ul style="list-style-type: none"> 내부감사, 행정절차 개선, 위험 관리·평가

* 선호투표제: 유권자가 후보 선호 순위를 정하여 복수 기표

□ 정책수립 절차



□ 시의회 회의 운영방식

- 일 정: 매월 2회 정기회의 개최(첫째 주, 셋째 주 수요일)
- 장 소: 시의회 회의실
- 의 제: 사전 공지(홈페이지 게시)
- 진 행: 의장 주재, 토론 후 투표로 결정, **주민 발언 기회 제공**
 - ※ **공개연설**: 주민이 사전에 발언 신청권을 제출하고, 회의 중에 특정 안건에 대한 의견을 연설함
- 공개여부: 공개 원칙(방청, 홈페이지 실시간 방송, 회의록 홈페이지 게시)

□ 지역사회참여전략 2002(Community Engagement Strategy 2022)

- 내 용: 설문조사, 공청회, 워크숍 등 **다양한 사회참여 방식을 통해 주민의견을 수렴하고, 이를 정책수립 과정에 반영하여 지역 맞춤형 정책을 시행**
- 주요성과
 - 메리랜즈 시빅 스퀘어 개장: 다목적 주민 커뮤니티 공간 조성
 - 에릭 트위데일 스타디움 설치: 여성 스포츠 지원 확대
 - 팬들 힐 윌랜드 개선 프로젝트 시행: 주민 친화적 공원 조성

< 시사점 >

- 시의원이 시장을 겸직하여 책임정치를 구현하고 시정운영 안전성을 확보
- 회의 중 주민에게 발언 기회를 제공하여 주민참여 정치 실현
⇒ (검토) 의회 회의 방청인의 발언권 필요성 검토*
- 회의 진행 과정, 회의록을 주민에게 공개하여 투명성과 신뢰성 강화
⇒ (비교) 우리나라 지방의회도 회의 공개가 법적으로 원칙
- ‘지역사회참여전략 2002’는 다양한 참여방식을 활용하여 지역사회의 결속력을 강화하고 모든 주민이 존중받는 환경을 조성함
⇒ (비교) 단양군도 여러 소통 창구(홈페이지, 단양소식지, 카카오톡 채널, 유튜브 등)와 제도 장치(주민참여예산, 공청회, 자문위원회, 국민신문고 등)가 있음
⇒ (검토) 컴벌랜드 지역사회참여전략의 의견수렴 방식처럼 주민의견을 군정에 효과적으로 반영하기 위해서 참여방식을 상황별로 체계화하고 매뉴얼화할 필요성 검토

* 지방자치법 제97조(방청인의 단속) ①방청인은 의안에 대하여 찬성·반대를 표명하거나 소란한 행위를 하여서는 아니 된다.

나. 펜리스 시의회(Penrith City Council)

□ 방문개요

- 일 자: 2024. 5. 14.(화)
- 장 소: 601 High St, Penrith NSW 2750
- 목 적: 도시재생정책 모범사례 벤치마킹
- 참 석 자: Todd Carney(시장) 외 4명
- 진행순서: 브리핑 청취 → 질의응답 → 기념촬영

□ 활동사진



펜리스 시의회 방문



브리핑 청취(도시재생정책)



질의응답



기념촬영

□ 도시재생정책 모범사례 1 - 깁스 스트리트(Gipps Street) 휴양지구 조성사업

- 깁스 스트리트 휴양지구 조성사업은 쓰레기 매립지를 휴양공간으로 활용하기 위한 도시재생사업임
- 펜리스 시의회는 2020년에 이 조성사업을 채택하여 2024년 완공을 목표로 2022년에 공사를 시행함
- 사업비는 총 4,871만 달러이며 시의회는 자체 예산(3,071만 달러), NSW 주정부 지원금(100만 달러), 각종 스포츠 시설 기금(1,000만 달러) 등으로 재원을 마련함
- 주요 설치 시설물은 운동장, 물놀이 시설, 스케이트장, 펌프트랙, 네트볼 코트, 반려견 공원, 바비큐장, 산책로 등이 있음
- 시의회는 깁스 스트리트 휴양지구가 지역사회 문화복지 증진과 경제 활성화에 큰 도움이 되리라 전망함



과거(쓰레기 매립지)



현재(휴양지구 조성 중)

□ 도시재생정책 모범사례 2 - 경찰별장(Police Cottage) 개조사업

- 경찰별장 개조사업은 유서 깊은 경찰별장을 현대식 레스토랑으로 개조한 도시재생사업임
- 1908년에 지어진 경찰별장은 1950년대까지 경찰관 거주 용도로 사용되다가 이후 2015년까지 개인주택으로 사용되면서 외관이 변형되고 건물의 역사적 의미도 퇴색함
- 펜리스 시의회는 경찰별장의 역사적 가치를 되찾고 낙후된 건물을 현대적으로 재활용하기 위해서 NSW 주정부 지원을 받아 별장 복원·개조 공사를 시행함
- 사업비는 총 360만 달러이며 시의회는 자체 예산(210만 달러), NSW 주정부 지원금(150만 달러)으로 재원을 마련함
- 시의회는 건축물의 역사적 가치를 훼손하지 않는 범위 내에서 별장을 레스토랑으로 개조하여, 과거와 현재를 동시에 즐길 수 있는 공간으로 재창조했고 주민 일자리를 창출하여 지역경제 활성화에 공헌함



경찰별장 개조 착공



경찰별장 개조 완공(레스토랑 개업)

빈집 개조사업

▪ 필요성

단양군 빈집 관련 사업으로 ‘빈집정비사업’*이 있으나 철거비용을 지원하는 비재생적 사업이기 때문에, 빈집 활용도를 높여 지역가치를 재창출할 수 있는 도시재생사업이 필요함

▪ 접목방안

펜리스 경찰별장 개조사업처럼 빈집 중에서 보존 가치가 높은 곳을 선별하고, 주변지역 실정에 맞는 사업모델(숙박시설, 식당, 카페, 공방, 문화공간 등)을 발굴하여 개조사업을 시행함

특히 숙박시설로 개조 시 빈집의 역사성에 공간 스토리텔링 기법을 적용하여 단양만의 고유한 숙박환경을 조성하고 체류인구 증가를 꾀함

또한 단양읍 빈집을 공용주차장으로 활용하여 주택가 주차문제를 해소하고 주거환경의 질을 개선함

▪ 기대효과

빈집을 도시재생의 주요자원으로 활용하여 주민 정주여건을 개선하고 침체된 지역경제를 부양함

* 빈집정비사업: 1년 이상 거주·사용하지 않는 주택을 철거하고자 하는 소유·관리자에게 철거비용 200만 원 지원(담당부서: 민원과 건축팀)

다. 타카니니 로지 노인요양원(Takanini Lodge)

□ 방문개요

- 일 자: 2024. 5. 17.(금)
- 장 소: 9-11 Taka Street, Takanini, Auckland 2112
- 목 적: 고령사회 대비 노인복지 증진 방안 모색
- 참 석 자: Rod Manalo(원장)
- 진행순서: 브리핑 청취 → 질의응답 → 시설견학 → 기념촬영

□ 활동사진



타카니니 로지 노인요양원 방문



브리핑 청취, 질의응답(노인복지)



시설견학(치매 환자 돌봄)



기념촬영

□ 시설현황

유 형	▪ 노인요양원
운영주체	▪ 민간(Legacy Healthcare)
정부지원	▪ 없음 (단, 시설 운영 시 정부 허가가 필요하며, 3년마다 감사를 받고 부적격 판정 시 허가취소 또는 공무원이 상주하여 관리)
직 원	▪ 85명(전문 간호사, 영양사, 건물관리인 등) ※ 촉탁의사: 주 2회 방문진료
정 원	▪ 90명 ※ 현재 입소인원: 90명(5. 17. 기준)
입소대상	▪ 65세 이상(단, 만성질환자는 65세 이전에 입소 가능)
운영내용	▪ 24시간 간호, 치매 돌봄, 다양한 사회활동 프로그램 운영 등

□ 시설특징

○ 전문인력 배치

- 국가공인자격증을 보유한 전문가(간호사)를 고용하여 입소자에게 고품질 의료 서비스 제공
- 간호사가 24시간 교대 근무하여 응급상황 발생 시 초동대처 용이

○ 노령연금 연계

- 노령연금 수급대상자와 요양원 입소대상자 자격요건이 동일(65세 이상)
- 수급대상자가 요양원 입소 시 연금에서 입소비용이 자동 차감

○ 치매 특화 돌봄 서비스 제공

- 전문 간호사가 치매환자 상태에 따라서 맞춤형 돌봄 서비스를 제공

○ 다양한 사회활동 프로그램 운영

— 입소자가 고립되지 않도록 참여 지향형 활동 프로그램 운영

— 지역사회 연계 프로그램 운영

< 접목방안 >

**치매통합관리시스템 구축을 통한
맞춤형 치매 돌봄 서비스 개발**

■ 필 요 성

단양 노령인구는 10,246명(2024. 4. 기준)으로 초고령화가 심화됨에 따라 치매환자 수도 증가할 것이라 예상하여 이를 선제적으로 대응할 방안이 필요함 ※ 단양군 치매환자 수: 892명(2023. 기준)

■ 접목방안

보건소, 치매안심센터, 노인요양병원, 사설요양원 등에 산재한 치매환자 정보를 데이터베이스화하여 통합관리시스템을 구축함

통합관리시스템을 활용하여 개인별 맞춤형 치매 돌봄 서비스를 개발하고 치매환자를 체계적으로 관리함

■ 기대효과

치매환자를 전문적으로 관리하여 '치매 걱정 없는 도시'를 구축하고, 치매로 발생하는 사회적 비용을 절감함

5

관광지, 도시기반시설 비교 시찰 활동

가. 블루마운틴스 국립공원(Blue Mountains National Park)

□ 방문개요

- 일 자: 2024. 5. 12.(일)
- 장 소: City of Blue Mountains, Grose, Jamison, NSW
- 목 적: 단양지질공원 생태관광 활성화 방안 탐구
- 내 용: 생태관광 체험(트레킹, 케이블카·탄광관광열차 탑승 등)

□ 활동사진



생태탐방(유칼립투스 군락지 트레킹)



생태탐방(지질 트레킹)



생태탐방(지질 트레킹)



케이블카 탑승(시닉월드)

□ 개 요

- 환경운동가 마일스 던피가 1932년에 제안한 ‘그레이트 블루마운틴스 국립공원’ 계획을 시초로 1959년에 국립공원으로 지정
- 2000년에 유네스코 세계문화유산으로 지정
- 사암, 석회암 등 다양한 암석층이 수백만 년에 걸친 지각변동과 침식 작용으로 협곡, 절벽, 동굴 등 독특한 지형 형성
- 세계 최대 유칼립투스 군락지
- 고지대습지와 열대우림에 고유식물 114종, 희귀멸종위기식물 177종, 동물 400여 종 서식

□ 생태관광 특징

- 트레킹, 하이킹, 캠핑, 동굴탐험, 암벽등반, 스카이웨이, 케이블카, 전망대, 야생동물공원 등을 통해 국립공원을 다양하게 체험
- 폐광 석탄운반로를 관광자원으로 활용하여 탄광관광열차 운영
- 지속 가능한 친환경 생태관광 추구
 - 투어업체의 엄격한 자격요건: 환경보호 인증, 원주민 문화 존중 인증, 기후행동 인증(탄소중립 실천)
 - 친환경 캠핑장 운영: 재활용 목재 사용, 물 없는 화장실, 태양열 조명 등
 - 환경 교육 프로그램 운영

□ 경제 효과^(2023. 기준)

- 국립공원을 방문한 관광객은 연간 450만 명으로 이는 전년⁽²⁰²²⁾ 대비 18.3% 증가
- 1박 이상 체류한 인원은 연간 300만 명으로 총 관광객의 66.6%를 차지
- 관광수익은 연간 11억 달러로 전년 대비 16.5% 증가

단양지질공원 생태관광사업 개발

▪ 필 요 성

유네스코 세계지질공원 후보지인 단양국가지질공원이 국내외 관광객을 효과적으로 유치하고, 지질생태를 체계적으로 보존하기 위해서 생태 관광사업 개발이 필요함

▪ 접목방안

블루마운틴스 국립공원처럼 자연과 조화를 이룬 관광 인프라를 구축 하고, 다양한 지질 체험 프로그램을 개발함

구체적 방안으로 지질 도보 코스 개발, 전문지질공원해설사 양성, 지질 관광상품 개발, 암벽호텔 조성, 동굴 탐험, 지질 축제 개발, 국제 지질 학술회 개최, 친환경 공원 시설물 설치 등이 있음

또한 지역사회와 상생 발전하기 위해서 군민 대상으로 지질 교육 프로그램, 캠페인 등을 진행하여 공원의 지질학적 가치와 생태관광의 중요성을 공유하고, 지역사회와 연계한 생태관광사업(숙박, 캠핑, 요식업, 특상품 등)을 추진함

▪ 기대효과

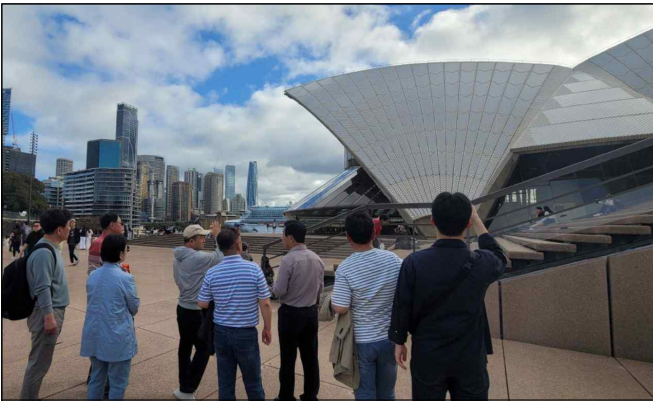
관광자원을 다양화하여 체류인구 증가와 지역경제 활성화를 도모하고, 친환경 지질생태관광 콘텐츠를 통해서 관광개발과 자연환경 보존의 균형을 꾀함

나. 시드니(Sydney)

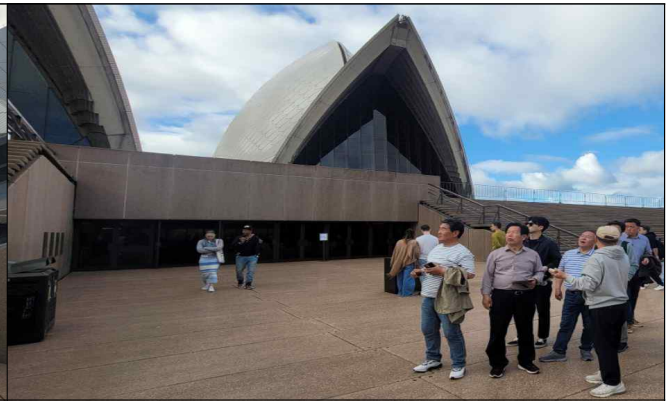
□ 방문개요

- 일 자: 2024. 5. 13.(월)
- 장 소: 시드니 오페라하우스, 달링하버 등
- 목 적: 관광형 도시기반시설 확충 방안 탐구
- 내 용: 해양관광형 도시기반시설 시찰

□ 활동사진



시드니 오페라하우스(외관 시찰)



시드니 오페라하우스(외관 시찰)



시드니 오페라하우스(내부 시찰)



달링하버(기반시설 시찰)



달링하버(기반시설 시찰)



달링하버(기반시설 시찰)

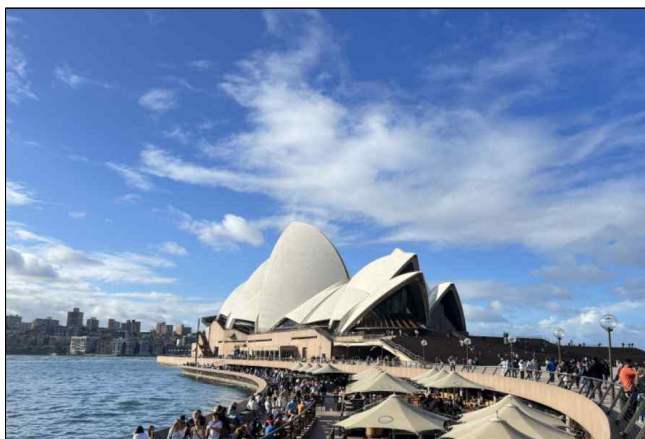
□ 시드니 오페라하우스(The Sydney Opera House)

○ 시설현황

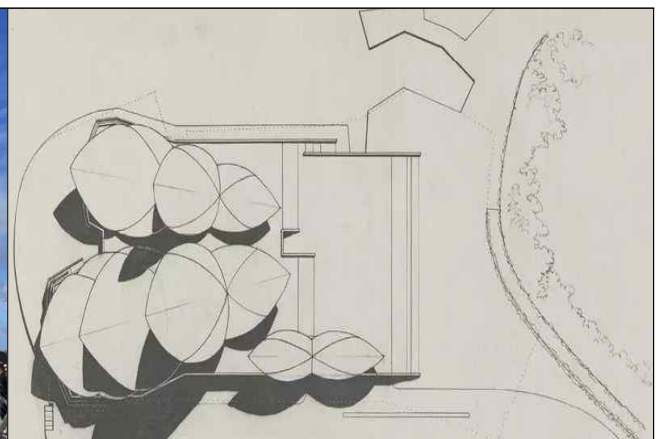
유 형	▪ 오페라극장
위 치	▪ Bennelong Point, Easy walk from Circular Quay Train Station, Sydney New South Wales 2000
설립연도	▪ 1973년
주요시설	▪ 콘서트홀, 극장, 야외 공연장 등
공연횟수	▪ 연간 1,500회(2023. 기준)
방문객수	▪ 연간 820만 명(2023. 기준)
수 익	▪ 연간 7억 8천만 달러(2023. 기준)

○ 건축특징

- 조개 모양 지붕이 시드니 해변의 절벽과 돛을 연상시킴
- 지붕 재질로 특수 세라믹 타일을 사용하여 다양한 빛의 효과를 연출함
- 중앙 홀은 기둥 없이 49m 길이의 단일 경간 콘크리트빔으로 구성
- 20세기의 위대한 건축물로 인정받아 2007년 유네스코 세계문화유산에 등재



시드니 오페라하우스(전경)



오페라하우스 디자인 공모전 당선작(1956)

< 접목방안 >

지질명소 형상화 건축물 조성

■ 필 요 성

만천하스카이워크, 수양개 빛터널, 구인사 등 기존 랜드마크 이외에 지역 정체성을 시각화한 건축물이 필요

■ 접목방안

해양도시 이미지를 직관적으로 드러내는 시드니 오페라하우스처럼 단양만의 고유한 이미지를 건축물로 표현함

특히 단양지질공원 생태관광과 연계하여 지질명소를 건축물로 구현함

■ 기대효과

지질명소 형상화 건축물을 랜드마크화하여 관광 수요를 창출함

※ 접목 예시(도담삼봉)



도담삼봉



도담삼봉 형상화 건축물(AI 그림 프로그램)

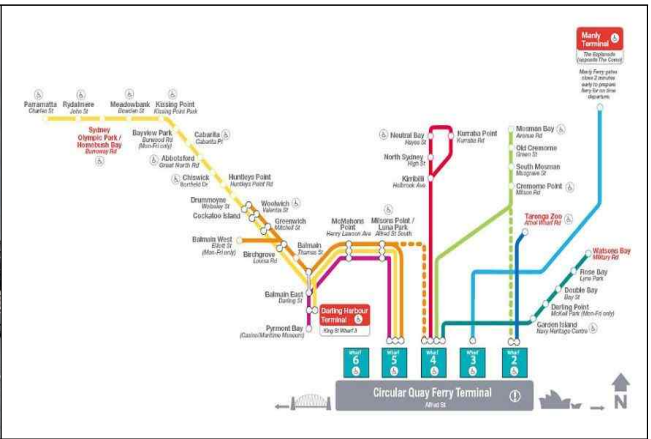
□ 달링하버(Darling Harbour)

○ 개요

- 달링하버는 시드니 해안가에 있는 항구로 과거에는 공업지대였으나 현재는 다양한 문화시설과 쇼핑센터가 자리한 해양관광지임
- 페리, 크루즈, 요트 등 다양한 수상교통수단을 활용한 선상투어가 인기
- 선착장별 운행 노선을 설정하여 선상투어를 효율적으로 운영



페리(해양관광자원)



선착장별 운행 노선도(해양관광기반시설)

○ 주요 선상투어

- 하버 디너 크루즈: 저녁식사를 하면서 오페라하우스, 하버브리지 등 시드니 명소 감상
- 비비드 시드니: 세계 최대 조명 축제인 ‘비비드 시드니’ 기간에 야경 감상

< 접목방안 >

- 소백산철쭉제 기간에 선상에서 저녁식사를 하면서 축제 야경을 감상하는 유람선 야간 투어 프로그램을 추진함
- 유람선 야간 투어를 통해 축제 공간을 수상으로 확대하고 프로그램 다양화를 꾀함

다. 로토루아(Rotorua)

□ 방문개요

- 일 자: 2024. 5. 16.(목)~17.(금)
- 장 소: 레드우드 수목원, 마오리 민속촌 등
- 목 적: 지역자원 관광화 모범사례 벤치마킹
- 내 용: 지역자원 활용형 도시기반시설 시찰

□ 활동사진



레드우드 수목원(시찰)



레드우드 수목원(시찰)



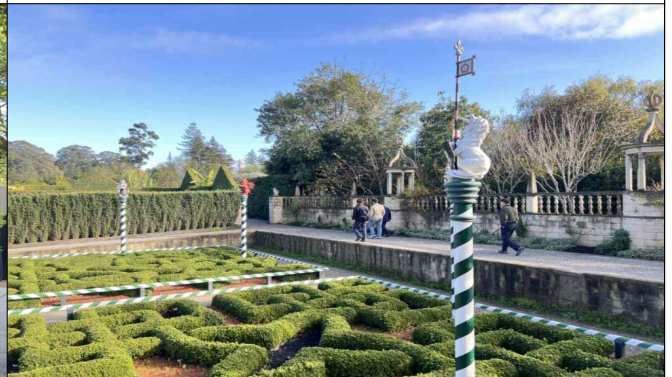
마오리 민속촌(온천 시찰)



마오리 민속촌(마을 시찰)



해밀턴 가든(시찰)



해밀턴 가든(시찰)

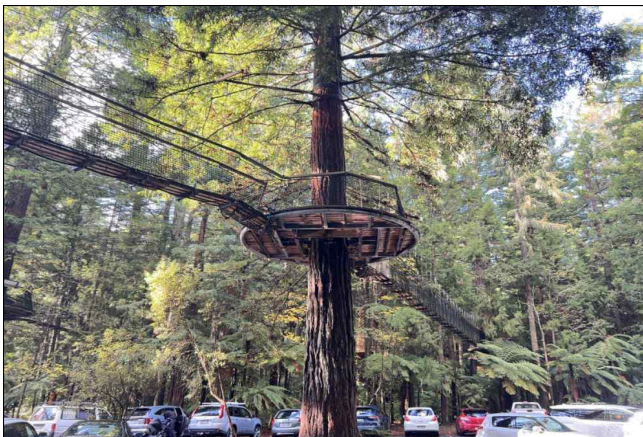
□ 레드우드 수목원(Red Woods)

○ 시설현황

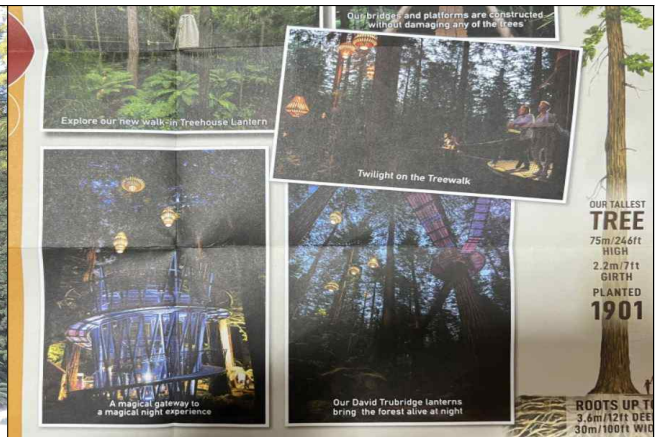
유 형	▪ 수목원
위 치	▪ 1 Long Mile Road, Titokorangi Drive access off Tarawera Road, Whakarewarewa, Rotorua 3010
설립연도	▪ 1978년
수목종류	▪ 캘리포니아 해안 레드우드, 라디아타 소나무 등
주요시설	▪ 트리워크, 나이트라이츠 등
입 장 료	▪ 무료(단, 트리워크와 나이트라이츠는 별도요금)

○ 특 징

- 트리워크(Treewalk): 9~20m 높이의 나무 기둥 사이를 연결한 700m 산책로
- 나이트라이츠(Nightlights): 조명이 설치된 트리워크 야간 산책로



트리워크(주간 산책로)



나이트라이츠(야간 산책로)

< 접목방안 >

- 나무와 암석이 조화를 이룬 장소를 선정하고 친환경 재료를 사용하여 트리워크를 조성함
- 지역자원을 활용한 산책로를 조성하여 친환경 생태관광 가치를 실현하고, 방문객에게 다양한 방식으로 자연을 즐길 기회를 제공

□ 와카레와레와 마오이 민속촌(Whakarewarewa Maori Village)

- 개요: 마오리족의 전통과 지열활동을 동시에 체험할 수 민속마을
- 주요체험: 마오리 문화 체험, 하카공연 관람(마오리 전사들이 전투 전에 췌던 춤을 공연화), 항이요리(지열을 이용한 요리)

○ 특징

- 지역문화와 결합한 온천을 관광자원으로 활용
- 지열자원을 보호하기 위해 온천수 사용량 제한



온천



지열 찜기 활용

< 접목방법 >

- 대강 온천 개발 시 마오리 민속촌처럼 대강 지역문화를 온천과 결합하여 특색 있는 관광상품을 개발함
- 지역자원을 보호하고 지속 활용하기 위해서 체계적인 관리시스템을 마련함

